

A thick dark blue vertical bar runs down the left side of the page. A blue arrow-shaped graphic points to the right from the bar, containing the date.

7-10-2017

# Persmap

Opening Scoutslokaal

Scoutsgroep De Zebra's 281 FOS

A series of thin, light blue wavy lines originate from the bottom left corner and curve upwards and to the right, creating a decorative graphic element.

Scoutsgroep De Zebra's

## Inhoud

Algemene schets van het project .....	2
Een kijk naar het verleden.....	2
Stad Gent.....	3
Opstart van de werken.....	<b>Fout! Bladwijzer niet gedefinieerd.</b>
De eerste steenlegging.....	<b>Fout! Bladwijzer niet gedefinieerd.</b>
Wat maakt het project zo uniek? Win-win tot de 3e macht!.....	8
Timing en toekomst .....	<b>Fout! Bladwijzer niet gedefinieerd.</b>
Scoutsgroep de zebra's 281 FOS open scouting.....	15
De Zebra's in 20 jaar tijd.....	15
CELLUMAT, INNOVATOR IN CELLENBETON.....	18
Lage-energie en passief bouwen zonder isolatiematerialen.....	18
Triodos Bank.....	20
Triodos Bank financiert nieuw scoutslokaal voor de Zebra's in Gent.....	20
Centrum leren en werken Gent.....	22
Onderwijs voor volwassenen in Gent? CVO GENT .....	23
Meer dan 90 opleidingen binnen 12 categorieën .....	23
FOS Open Scouting .....	24

## Algemene schets van het project



VZW scoutsgroep de Zebra's, bouwt nieuwe scoutlokalen, gecombineerd met een jeugdverblijfcentrum, op de achterste speelkoer van het "Secundair Kunst Instituut" (SKI). Dit gebouw paalt aan het Baudelopark, dwars op de 17<sup>de</sup> eeuwse gevel van de school.

Dit volume zal in totaal 3 bouwlagen hebben met een nuttige oppervlakte van een kleine 350m<sup>2</sup> (90+125+125 m<sup>2</sup>) en zal een eigen identiteit, krijgen, los van de school, maar wel in symbiose met zijn onmiddellijke omgeving en de buurt.

### Een kijk naar het verleden.

In 2008 werden de eerste contacten gelegd met het stadsbestuur i.v.m. het "bouwen" van een eigen scoutlokaal op de site SKI-Baudelopark met gedeeld gebruik van een deel van de stadsschool door onze scoutsgroep. Van een jeugdverblijfplaats was toen nog geen sprake.

Deze nood is deels ontstaan door de expansie en succes van onze scoutsgroep, alsook de beperkte mogelijkheden in onze bestaande locatie, het François Laurent – instituut. Zowel het gebouw als de nieuwe schooldirectie stelt daar zijn grenzen, waarbij we moeten kijken naar de toekomst om onze werking optimaal verder te kunnen uitrollen. Tot op vandaag moeten we werken met een ledenstop en met wachtlijsten.

Aangezien onze roots en werking 'voor en door jongeren' in centrum Gent ligt, kiezen wij er dan ook bewust voor van onze werking hier te houden. Uitwijken naar de rand van Gent zou een 'gemakkelijkere keuze' kunnen zijn qua huisvesting, maar daar zijn er reeds voldoende andere alternatieven voor de Gentse jeugd.

Dit is dus een bewuste keuze met al zijn voor-en nadelen, waarbij huisvesting de grootste moeilijkheid vormt. Los daarvan is een groot deel van onze leden afkomstig vanuit de stadskern en rondom liggende wijken.

Onze werking, onder de naam "De Zebra's 281<sup>e</sup> FOS", ligt reeds 20 jaar met deze eenheid in hartje Gent. Onder onze vorige naam "scoutsgroep Artevelde 103<sup>e</sup> FOS", vanwaar onze primaire roots vandaan komen, hebben we nog eens meer dan 30 jaar geschiedenis in hartje Gent.

Het is dus begrijpelijk dat we onze werking hier willen houden in onze verdere toekomst.



## Stad Gent

Dit project werd mee gestart, gedragen en opgevolgd door het toenmalig kabinet van Onderwijs onder schepenen Rudy Coddens.

Om alles te stroomlijnen en tot een goed concept, bouwaanvraag, uitvoeringsplan en financieringsplan te komen, is er in het voortraject meermaals met allerlei partijen samengezeten en ter plaatse geweest, onder meer met:

- stedenbouw voor de algemene inplanting;
- monumentenzorg voor de integratie met de bestaande historische gebouwen;
- de groendienst voor de link met het park;
- het kabinet & schepenen DOOSG voor het ter beschikking stellen van de infrastructuur/grond;
- de Jeugddienst als dossieropvolger tussen de verschillende stadsdiensten;
- de schooldirecteur voor de link met de school;
- de brandweer voor de veiligheid;
- de toegankelijkheidsambtenaar voor een maximale toegankelijkheid;
- FM bouwprojecten voor mogelijke & nodige ingrepen in de school;
- FM vastgoedbeheer voor de opstal van de grond.

Er werd tijdens dit uitwerkingsproces ook een onderzoeksbureau "omgeving" aangesteld door de stad Gent om alle mogelijke scenario's in de buurt te bekijken en uit te werken, met de toekomstige heraanleg van het Baudelopark in het achterhoofd.

<http://omgeving.be/blog/projecten/audelohof/>

<http://www.gentcement.be/2014/10/een-herenigd-baudelohof>



Uit dat onderzoek is uiteindelijk enkel de optie "aanbouw SKI" uit de bus gevallen voor verdere uitwerking en verfijning. Historisch gezien heeft hier ooit een aanbouw gestaan (zie ook de plannen) waardoor het park weer zijn historische voetafdruk aanneemt.

[http://lib.ugent.be/fulltxt/RUG01/000/909/383/RUG01-000909383\\_2010\\_0001\\_AC.pdf](http://lib.ugent.be/fulltxt/RUG01/000/909/383/RUG01-000909383_2010_0001_AC.pdf)

Bij de verdere uitwerking van het project -over de legislatuur heen- kwam ook de vraag naar voren van kersvers Schepenen van Onderwijs, Opvoeding en Jeugd Elke Decruynaere om niet alleen te kijken naar de bouw van een scoutslokaal, maar ook om het concept uit te breiden tot een jeugdverblijfplaats.

Er is een grote nood aan betaalbare slaapplekken voor jeugdverenigingen en kansengroepen in de binnenstad. Met dit project willen we dan ook maximaal tegemoet komen aan die vraag en nood, naast onze eigen noden voor een optimale scoutswerking.

Ook de financiering en subsidiëring voor de bouw van dit scoutslokaal, gecombineerd met een jeugdverblijfcentrum, werd hierop verder afgestemd.

## Verloop van de werken

In In het najaar van 2014 werd de bouwaanvraag gefinaliseerd én goedgekeurd. De voorbereidende grondsonderingen, graafwerken en het archeologisch onderzoek werden opgestart.



- Bij de opgravingen tijdens het archeologisch onderzoek werden de oude funderingen en kaaimuren blootgelegd, opgemeten en gearhiveerd door een team van archeologen.
- Bij de effectieve start van de funderingswerken in december 2014 werden de paalfunderingen geplaatst en werd in de komende maanden een volledige ondergrondse balkenstructuur, vloerplaat en liftput uitgewerkt. Deels met aannemers en deels met eigen mensen en vakscholen.
- De regenwater en septische putten, riolering en staalstructuur volgden aansluitend en begin 2015 werden de metselwerken opgestart.



- Eind Juni 2015 was de officiële eerste steenlegging, samen met het stadsbestuur, de eenheid en de sponsors
- Tegen eind 2015 begon de opbouw van het 1<sup>e</sup> verdiep, nadat het gelijkvloers volledig gemetst en aan de funderingen waterdicht gemaakt was



- Tegen mei 2016 waren de metselwerken van de verdiepen en het dak klaar, en konden we stilaan beginnen aan de binnenwerken in het gebouw, alsook aan de buitenafwerking aan de gevel
- Tijdens de zomervakantie werden de ramen en deuren geplaatst en werd het dak geplaatst. Het gebouw is wind- en waterdicht, en de binnenwerken kunnen echt van start gaan. De gevel werd in een zebra patroon geverfd



- Tijdens het schooljaar worden door de leerwerkplekken van het OCMW de plakwerken binnen, de loodgieterswerken, de elektriciteitswerken, de houtwerken aan de buitengevel en de isolatiewerken uitgevoerd. Tegen de zomervakantie van 2017 krijgt het gebouw al bijna zijn finale vorm. De vloeren worden gelegd, de sanitaire ruimtes worden afgewerkt, de lampen worden aangesloten,...



Een fotodagboek van de werken doorheen de jaren kunt u vinden op <http://dezebras.be/category/bouwdagboek/>

## Grote opening van het gebouw

Op 7/10 starten we de ingebruikname van ons gebouw feestelijk met een grote opening.

Hierbij beginnen we met een groot spel voor leden en familie. Om 16h begint de receptie met een hapje en een drankje, waarna we beginnen met enkele speeches en een rondleiding in het gebouw. Deze rondleiding zal gebeuren aan de hand van tijdlijn van onze eenheid en het gebouw, die chronologisch door het gebouw zal lopen. Om 18h zal er eten voorzien worden, gevolgd door een optreden van de enige echte *Biezebeize* om 19h.

**OPENING**  
**DE ZEBRA**

- 14u • EENHEIDSSPEL
- 16u • RECEPTIE
- 17u • OPENING
- 18u • FOODMARKT
- 19u • OPTREDEN

---

7 OKT 2017 • BAUDELOPARK  
INSCHRIJVINGEN • [WWW.DEZEBRAS.BE/OPENING](http://WWW.DEZEBRAS.BE/OPENING)

287105 Open Samen  
**De Zebra's**



## Wat maakt het project zo uniek? Win-win tot de 3e macht!

Eerst en vooral is er de doelgroep in functie van de locatie. Het is een uitzonderlijk mooie en goede locatie voor een stadscoutsgroep om zich te huisvesten en in harmonie met zijn biotoop (omgeving en de buurt) zijn werking verder te kunnen zetten

Ten tweede is er de functie van het gebouw zelf. Het is in de eerste plaats een "scoutslokaal", maar eigenlijk nog veel meer:

- Het gebouw tijdens de schoolvakanties kunnen fungeren als een basisbivakplaats/jeugdverblijfcentrum, zodat andere jeugdverenigingen aan een betaalbare prijs kunnen overnachten in hartje Gent. Er wordt plaats voorzien tot groepen van 40 personen. Bovendien zijn alle maatregelen genomen om het gebouw volledig toegankelijk te maken voor rolstoelgebruikers. Zo is er een lift, aangepast toilet, douche en indeling voorzien in het gebouw. De exploitatie zal gebeuren via het Centrum voor jeugdtoerisme ([www.cjt.be](http://www.cjt.be)).
- Het gebouw als uitvalsbasis voor evenementen voor buurtinitiatieven. Bij de opstalovereenkomst zijn er als tegenprestatie enkele stadsdagen voorzien waarbij de Stad Gent het gebouw "gratis" ter beschikking krijgt voor lokale initiatieven die er worden georganiseerd. Dit zal steeds in overleg gebeuren met het actieve buurtcomité.
- De symbiose met de aanpalende school SKI. Naast de bouwtechnische symbiose zal er gekeken worden om tijdens het schooljaar elkaars gebouw gelijkwaardig te delen. Zo zal de school ook gebruik kunnen maken van het gebouw tijdens de week als zij nood hebben aan bijkomende neutrale en lege ruimtes (repetitieruimte, expressie, expositie, ...). Daar tegenover zal de scoutsgroep ook gebruik kunnen maken van enkele ruimtes van de school tijdens het weekend (speelplaats, extra sanitair, turnzaal, expozaal, ...)

Ten slotte is er de duurzaamheid van het project. We hebben het niet alleen over woorden, maar ook over daden!

- Er is een samenwerkingstraject opgezet met de vakscholen "Centrum voor Leren Werken" (CLW) en "Centrum voor Volwassenonderwijs" (CVO) van DOOSG, die actief mee een deel van de bouw opnemen met hun leerlingen en op die manier een kwalitatieve praktijkopleiding kunnen geven.

Elke euro van de stadssubsidie die we spenderen aan bouwmaterialen vloeit dus eigenlijk terug naar de schoolwerking van deze stadsscholen. Een echte win-win.



De leerlingen worden niet beperkt tot het bouwen en opnieuw afbreken van bijvoorbeeld een muur in een loods, maar voeren alle fases uit volgens de realiteit (riolering leggen, ijzervlechten, fundering gieten, metselwerken, stellingbouw, faience plaatsen, )

De leerlingen kunnen genieten van betrokkenheid en een mooi resultaat, en mogen trots zijn op hun geleverde werk voor iets dat blijft staan: een mooie bron van motivatie. Dit wordt gecombineerd in zowel de reguliere uren als de stage uren.

- o Er wordt samengewerkt met de leerwerkplekken van OCMW Gent. Zij zorgen voor de loodgieteropdrachten, plakwerken van de binnenmuren, elektriciteitswerken, schrijnwerken en isolatiewerken. Dit initiatief van OCMW Gent leidt volwassenen op om personeel in verschillende statuten voor te bereiden op de reguliere arbeidsmarkt.



- o Er wordt maximaal gebouwd volgens de passiefnorm, en dit binnen de beschikbare financiële middelen. De fabrikant "Cellumat"- innovator in cellenbeton, helpt ons hier enorm bij, door hun stenen, modules en bouwtechnieken ter beschikking te stellen aan de grondstofprijs. Zo zullen de muren bestaan uit massieve "passief+blokken" met een lambdawaarde van **0,065 W/mK**.



Deze Cellumatblokken zijn niet alleen erg isolerend, maar ook enorm brandveilig, hebben een minimale ecologische voetafdruk, optimale recyclagecyclus en creëren een gebouw met een gecertificeerd gezond binnenklimaat (<http://nl.cellumat.be/voordelen/duurzaam-bouwen-en-gezond-wonen>)

De fabrikant "Cellumat" helpt hierbij ook mee aan de scholing van de leerkrachten en leerlingen.

- o Voor het financieren van dit project, hebben naast de subsidies van Stad Gent, ook onze eigen middelen ingezet en hebben we een lening aangegaan. We hebben hierbij gekozen voor de Triodos bank als partner. Zij hebben een zeer duidelijk en duurzaam beleid en geloven niet alleen in het project zelf, maar ook de sociale en culturele meerwaarde die dit gebouw met zich mee zal brengen. Op die manier maken we opnieuw een zeer duidelijke keuze om enkel met duurzame partners in zee te gaan.

Het feit dat er vlakbij (Steendam 8) een nieuw filiaal van de Triodos bank is open gegaan, maakt ons niet alleen partners, maar ook burens.

**Triodos**  **Bank**

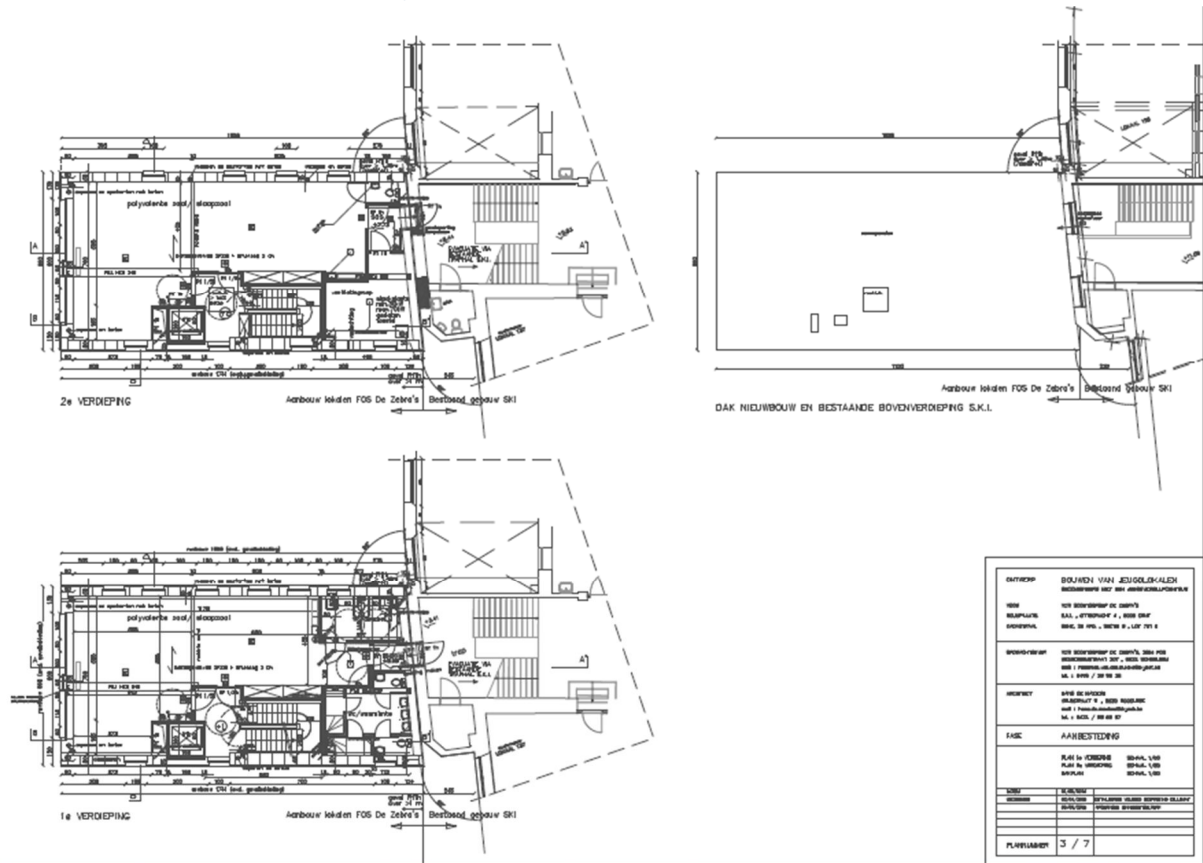
## Toekomst van het park

Aansluitend zal ook het Baudelopark een volledige heraanleg genieten. Daarbij zal de speelplaats een deel van het park worden, zal er een ander bouwvallig volume verdwijnen en een nieuwe toegangsweg worden aangelegd via de Bibliotheekstraat. Dat wordt allemaal opgenomen door de Stad Gent zelf, die opnieuw enorm veel investeert in de opwaardering van deze buurt en het park.

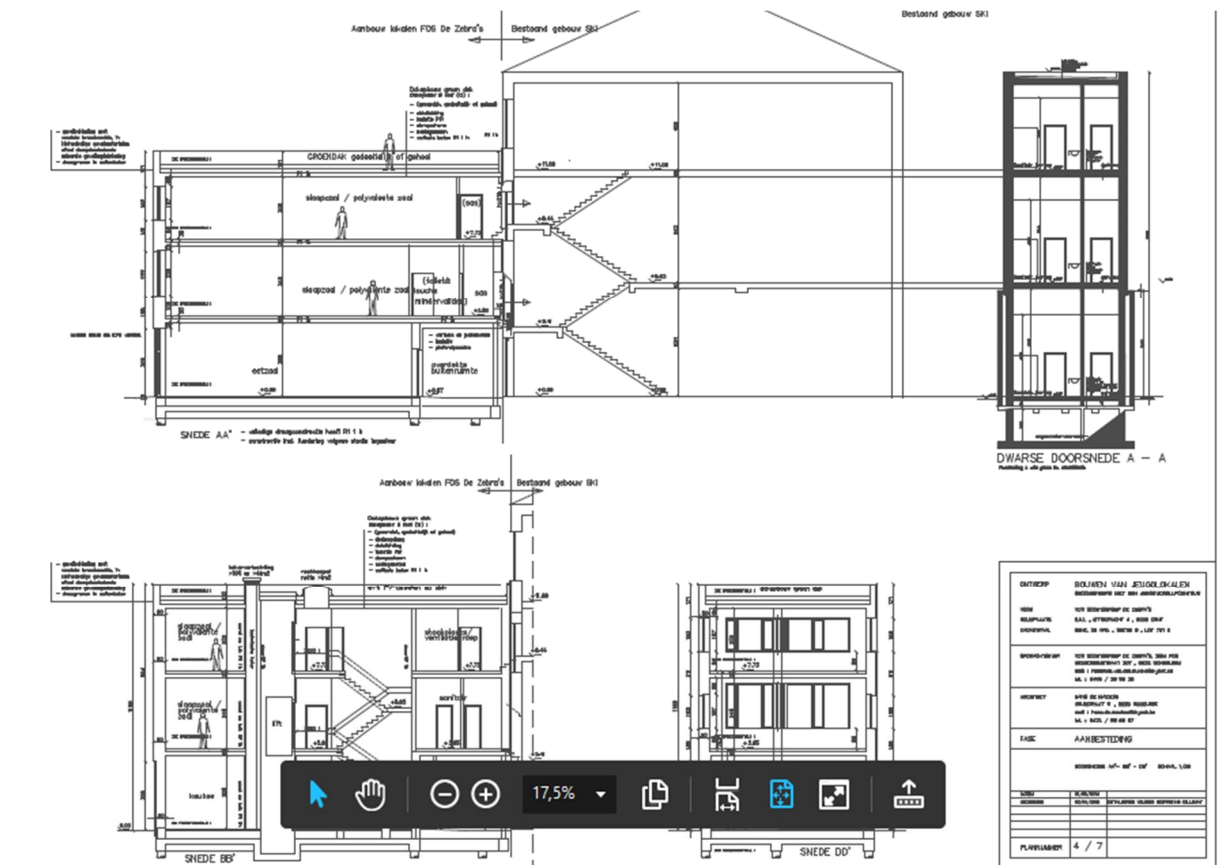




# Eerste en tweede verdieping

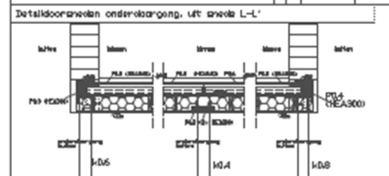
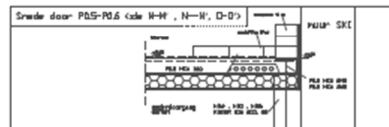
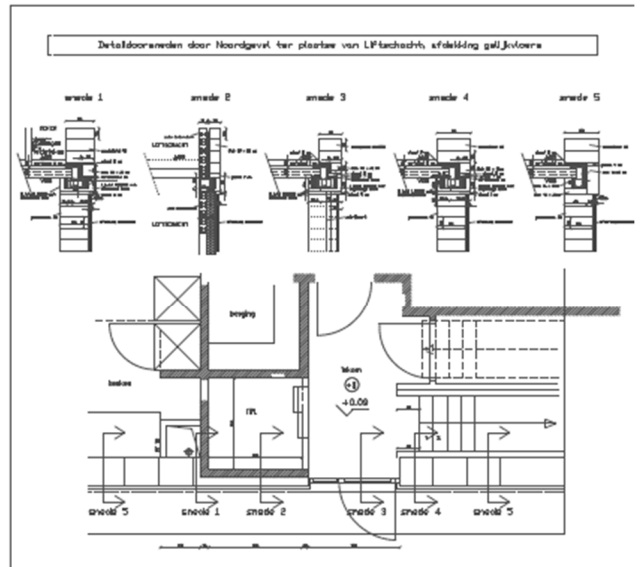
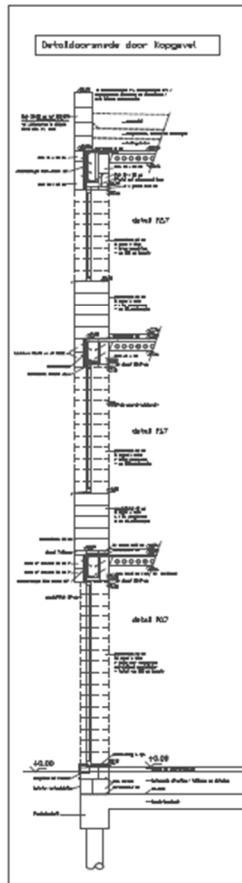
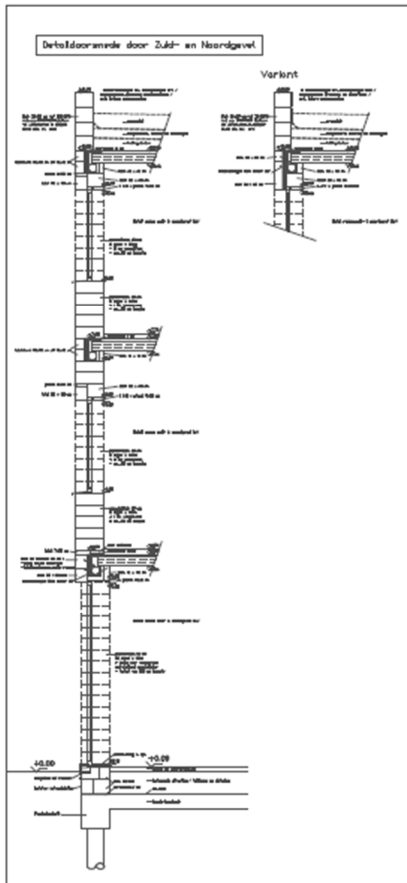


# Doorsneden





# Principedetails



<b>ONTWERP</b>	<b>BOUWEN VAN JEUGDLEKALEN</b> BESCHRIJVING MET 2D-ARCHITECTUURTEKENINGEN
<b>WIS</b>	VOOR BEHOORLIJKE DE DUIDING
<b>BEPLAATS</b>	BAU, UITWERKING 4, 2008 0047
<b>GENOEMD</b>	BLK. 20 001, SIEDE 8, LUF 701 4
<b>OPDRACHTGEVER</b>	VOOR BEHOORLIJKE DE DUIDING, 2008 0047 BESCHRIJVING MET 2D-ARCHITECTUURTEKENINGEN BL. 1 001 / 20 001
<b>HOOFDWERK</b>	2008 0047 BESCHRIJVING MET 2D-ARCHITECTUURTEKENINGEN BL. 1 001 / 20 001
<b>FASE</b>	AFWERKING
<b>PROJEKTANT</b>	BOUWEN VAN JEUGDLEKALEN
<b>SCALE</b>	1/20
<b>TITEL</b>	PRINCIPEDETAILS / BOUWEN VAN JEUGDLEKALEN
<b>OPDRACHT</b>	BOUWEN VAN JEUGDLEKALEN
<b>PLAATNUMMER</b>	7 / 7

# Scoutsgroep de zebra's 281 FOS open scouting

**Woordvoerder: Jakob Mertens & Lotte Mees**

**Eenheidsleider:** Jakob Mertens & Lotte Mees

**Projectleider bouw:** Johan Hoste

**Contact:**

[Bouwteam@zebras.be](mailto:Bouwteam@zebras.be)

0479/54.78.48

## De Zebra's in 20 jaar tijd

### Voorhistorie

De roots van onze eenheid gaan verder terug dan ons 20 jarig bestaan als 281<sup>e</sup> FOS De Zebra's. De groep stamt af van 103<sup>e</sup> FOS scoutsgroep Artevelde Gent die zo'n 50 jaar terug werd opgericht in het Begijnhof door Theo onder de overkoepelende organisatie BSB-GGB (*Boy Scouts of Belgium* en *Girl Guides of Belgium*), *het latere FOS. De groep kende door zijn lange geschiedenis vele locaties en had vele jaren een lokaal aan de Tolhuislaan, een vaste stek in de Victor Carpentierschool aan de Meulesteedsesteenweg en een plek de kelders van het François-Laurentinstituut in de Onderstraat. Dit natuurlijk allemaal in Gent.*

De toenmalige autoritaire manier van werken en de visie over scouting lag in conflict met wat de meerderheid van de leiding wou. Op 25/08/1994 werd er unaniem beslist om een doorstart te maken onder de vleugels van FOS met een nieuwe eenheidsleiding aan het roer. Er kwam een nieuwe naam, een nieuw nummer en het internationaal scoutsteken deed opnieuw zijn intrede op ons uniform. De Zebra's waren geboren...

### Werking

De groep wordt geleid door democratisch verkozen leden die dagdagelijks het bestuur op zich nemen. Alles wordt op een democratische manier beslist binnen de groep met oog op de noden en wensen van onze leden.

De leden worden opgedeeld in leeftijdsgroepen, welke wij takken noemen. Elke tak is voorzien van zijn eigen leidersploeg, waarbij de takleider de eindverantwoordelijk heeft over de takwerking. De eenheidsleider en zijn assistenten ('De Eenheidsleiding') coördineren de werking op groepsniveau.

### Onze takken:

Bevers 5-8j: veel spelletjes en amusement. Eerste contact met de regels die nodig zijn het spel "scouting" goed te spelen.

Welpen 8-11j: leuke spelen rond het thema "Jungleboek", af en toe een uitstap, ontplooiing & afleggen van vaardigheidsbadges, eerste contact met scoutstechnieken.

Jongverkenner - jonggidsen 11-14j: grenzen leren verkennen, leren samenwerken in een hecht team d.m.v. van leuke spelen, technieken, tochten, kampen,

Verkenners - gidsen 14-16j: grenzen niet alleen kennen, maar ook verleggen. Een variëteit van activiteiten gebaseerd op eigen inbreng en interesses, met het doel te streven naar plezier, vriendschap, teamwork en zelfstandigheid.

Seniors 16-18j: De laatste stap voor het leiding worden. Hier bepaalt de tak zelf de richting die ze uitgaan; welke activiteiten ze plannen en hoe ze hun jaar invullen. De moderators begeleiden hen hierin en schipperen tussen de leiding/vriend functie.

Om leiding te worden moet je minstens 17 jaar zijn, maar we adviseren een minimumleeftijd van 18 jaar. We verwachten ook dat onze leiding binnen de 2 jaar een vormingscursus volgt. Er staat geen eindleeftijd op het leiding zijn, maar we geloven hier in de visie "Voor jeugd door Jeugd". Onze stam ondersteunt deze basis. Dit zijn ex-leiding of sympathisanten die nog steeds betrokken zijn bij de werking van onze groep en logistiek helpen door bijvoorbeeld als kookteam te fungeren op kamp, het materiaal te bezorgen voor onze groepsbarbecue en nog veel meer.

### **Locaties**

Momenteel maken wij voor onze werking gebruik van 2 locaties. We beschikken over een zolder in het buurtcentrum het Godshuishammeke, die gehuurd wordt van de Stad Gent. Hier gaan al onze groepsvergaderingen door en kan tijdens een normale zaterdag 1 tak terecht. Een groot deel van ons klein materiaal, dat wij gebruiken voor onze werking, wordt hier gestockeerd.

Wekelijks wordt er afgesproken aan het François Laurent Instituut in de Onderstraat. Hier mogen we gebruik maken van enkele ruimtes van deze basisschool (refter, sanitair, koer, sportzaal zonder materiaal). Er is echter geen "eigen plaats" voorzien om materiaal of bijvoorbeeld knutselwerkjes van onze groep te stockeren. Buiten onze gewone werkingsuren, alsook tijdens schoolvakanties en schoolactiviteiten, hebben wij hier geen toegang. Wij merken op dat het op deze locatie alsmaar moeilijker wordt om onze groeiende eenheid in onder te brengen.

Door het feit dat we momenteel verschillende locaties hebben, is het moeilijk om ons materiaal efficiënt te stockeren en hebben we ook niet altijd toegang tot ons materiaal. Op onze huidige locaties zijn we afhankelijk van regels i.v.m. toegang, gebruik, inkleding, enz.... Hierdoor kan onze werking zich niet volledig ontplooiën. Een eigen gebouw kunnen we indelen en inrichten naar de behoeftes van onze werking en zou een extra meerwaarde bieden aan onze scoutsgroep!

We zijn uitgegroeid van een kleine groep van 50 leden tot een eenheid van 150 leden, met een magazijn vol met eigen materiaal en nu starten we met de effectieve bouw van ons eigen lokaal, ons eigen warm nest.

Wij zijn de enige stadscouts die zich in het centrum van Gent heeft gevestigd en willen dit ook blijven. Het merendeel van onze leden wonen dan ook in centrum Gent. Indien we ons buiten het centrum zouden profileren komen we in het vaarwater van andere eenheden van FOS terecht. Door onze unieke werking als scouts in centrum van een stad is de drempel voor kinderen die in het centrum wonen dan ook lager om zich aan te sluiten bij een vereniging. Ondanks onze locatie zoeken we ook altijd een evenwicht tussen stad en natuur, zodat we de basis waarden van scouting behouden.

Door het bouwen van dit lokaal kunnen we onze groep eindelijk een eigen stek bieden binnen de Historische kern van de Stad Gent, een verankering voor onze groep die op deze manier ook een deel kan gaan uitmaken van de geschiedenis van deze mooie Stad.

## CELLUMAT, INNOVATOR IN CELLENBETON

Sinds 2008 produceert Cellumat cellenbetonproducten van hoogwaardige kwaliteit. De Cellumat Groep is een initiatief van een team van ervaren professionals uit de cellenbetonbranche met een gemeenschappelijk doel: nieuwe normen bepalen op het vlak van kwaliteit en service. Met een productiecapaciteit van 250.000 m<sup>3</sup> per jaar en een permanente stock van 10.000 m<sup>3</sup> speelt het bedrijf flexibel in op alle vragen van de markt.

De hoogwaardige eigenschappen van cellenbeton van Cellumat sluiten uitstekend aan bij de hedendaagse eisen inzake duurzaamheid en comfort, en laten toe om moeiteloos te beantwoorden aan de steeds strengere regelgeving:

- grensverleggende isolatiewaarden:  $\lambda$  tot 0,065 W/mK en U-waarden tot 0,11 W/m<sup>2</sup>K
- optimale luchtdichtheid: de volle blokken worden gelijmd met zeer dunne voegen
- warmteregulerend: koel in de zomer, warm in de winter
- ademend en vochtregulerend
- hoog-ecologisch
- lange levensduur
- licht gewicht
- hoge druksterkte
- makkelijk bewerkbaar en hanteerbaar
- hoge rentabiliteit
- onbrandbaar
- goed geluidsisolerend
- uitermate prijsgunstig

Cellumat is houder van het ISO-14001-certificaat en zet zich permanent in om de milieu-impact van zijn productieproces tot een minimum te beperken. Cellumat-blokken zijn CE2+ en A+ gecertificeerd EN Cellumat is houder van het BENOR certificaat.

### Lage-energie en passief bouwen zonder isolatiematerialen

De cellenbetonblokken uit het thermisch gamma van Cellumat maken het als enige ruwbouwblokken op de markt mogelijk om dragende lage-energie- en passiefmuren te bouwen met slechts één ruwbouwmateriaal, en dus zonder isolatiematerialen. Ze bieden een oplossing om in alle eenvoud te beantwoorden aan de steeds strengere EPB-reglementering.

Afhankelijk van de gewenste muurdikte van de cellenbetonblok (van 24 t.e.m. 60 cm dik), van de bouwstijl (met of zonder spouwmuur) en van de beoogde U-waarde (tot 0,11 W/mK) is er keuze tussen ENERGIEBLOC, ENERGIEBLOC+ en PASSIFBLOC+.

**ENERGIEBLOC** heeft een  $\lambda$ -waarde van 0,08 W/mK, bestaat in diktes van 24 tot 50 cm en is zowel met een spouwmuur als in monomuur goed voor lage-energiemuren.

**ENERGIEBLOC+** (30 of 36,5 of 40 cm dik) is met  $\lambda$  van 0,065 W/mK nog performanter:

ENERGIEBLOC+ 30 haalt al een U-waarde van 0,20 W/m<sup>2</sup>K en overtreft zo makkelijk de huidige en toekomstige normen.

**PASSIFBLOC+** (50 en 60 cm dik) heeft eveneens een  $\lambda$ -waarde van 0,065 W/mK wat het bouwen van passiefmuren zonder isolatiematerialen met een U-waarde tot 0,11 W/mK mogelijk maakt.

Het volledige Cellumat-gamma is opgenomen in de EPB-databank van de overheid: de officiële basis voor elke EPB-calculatie ([www.epbd.be](http://www.epbd.be)).

[www.cellumat.be](http://www.cellumat.be)



## Triodos Bank

Triodos Bank nv werd opgericht in 1980 en is een onafhankelijke bank die staat voor duurzaam en transparant bankieren. Met het spaargeld dat klanten haar toevertrouwen, financiert Triodos Bank uitsluitend bedrijven, instellingen en projecten met een ecologische, sociale of culturele meerwaarde. De bank biedt ook duurzame beleggingsfondsen en duurzaam vermogensbeheer aan voor beleggers die bedrijven willen aanmoedigen om maatschappelijk verantwoord te ondernemen. De bank heeft vestigingen in Nederland, België, het Verenigd Koninkrijk, Spanje en Duitsland en een vertegenwoordigingskantoor in Parijs.

Triodos Bank is mede-oprichter van de Global Alliance for Banking on Values, een netwerk van 25 toonaangevende duurzame banken. Samen promoten ze een positief alternatief voor het huidige financiële systeem. [www.gabv.org](http://www.gabv.org)

### Triodos Bank financiert nieuw scoutslokaal voor de Zebra's in Gent

Brussel/Gent, 27 juni 2015 – Eind 2014 keurde Triodos Bank het krediet goed dat mee de bouw van het nieuwe scoutslokaal in het Baudelopark mogelijk maakt. Eenmaal geïnstalleerd worden de scouts zo quasi burens van het eerste Triodos kantoor dat de bank in maart 2015 geopend heeft aan de Steendam, dichtbij Sint-Jacobs.

Triodos Bank staat voor duurzaam bankieren. Spaarders en beleggers vertrouwen hun geld aan Triodos Bank toe omdat de bank hiermee krediet verleent aan bedrijven en organisaties die werken aan positieve economische en maatschappelijke verandering.

De financiering van het nieuwe scoutslokaal voor de Zebra's in Gent is daar een mooi voorbeeld van.

Op [triodos.be](http://triodos.be) [Zie precies wat uw geld doet](#)' kan je zien welke andere projecten Triodos Bank financiert.'

---

#### **Voor meer informatie:**

Lieve Schreurs  
Head of Corporate Communication  
T. 02 548 28 35  
M. 0472 92 00 50  
E. [lieve.schreurs@triodos.be](mailto:lieve.schreurs@triodos.be)  
[www.triodos.be](http://www.triodos.be)  
[www.facebook.com/triodos.be](https://www.facebook.com/triodos.be)

#### **Triodos Bank in Gent**

Steendam 8  
9000 Gent  
T +32 9 265 77 00  
F +32 9 265 77 09  
[gent@triodos.be](mailto:gent@triodos.be)



## Coördinaten

Straat	Maisstraat
Nummer	142
Postcode & gemeente	9000 Gent

## Werking en doelgroep

- OCMW Gent beschikt over eigen werkvloeren om personeel in verschillende statuten (art. 60§7, wep+, siné, arbeidszorg, ...) voor te bereiden op de reguliere arbeidsmarkt. We bieden hen opleidingen en werkervaring aan en versterken hun arbeidsattitudes.
- Zowel het Opleidings- en Tewerkstellingscentrum (arbeidsactivering) als de Emancipatorische Werking (sociale activering) verwijzen cliënten door naar de Leerwerkplekken om ervaring op te doen. Daarnaast hebben de Leerwerkplekken nog een belangrijke taak: het aanbieden van materiële dienstverlening aan OCMW cliënten.
- De technische Leerwerkplekken voeren volgende opdrachten uit: poetsen, was en strijk, kleine klusjes, loodgietersopdrachten, decoratiewerken, isolatiewerken, schrijnwerkersopdrachten, meubelrenovatie, verhuizen, ontruiming, tuinonderhoud...
  - KarWIJdienst
  - De Laadbrug
  - De Poetsploeg
  - De Schuitschaaf
- Er wordt samengewerkt met de cluster bouw van de Leerwerkplekken OCMW Gent die deel uitmaakt van het dienstenbedrijf sociale economie. Zij zorgt voor de loodgieterswerken, plakwerken van de binnenmuren, elektriciteitswerken, schrijnwerken en isolatiewerken. De Leerwerkplekken leidt mensen met een afstand tot de arbeidsmarkt op in verschillende disciplines om hen te versterken om zodoende door te stromen naar een job op de reguliere markt. De Leerwerkplekken doet dit door met deze doelgroep werken uit te voeren binnen een professionele omgeving. De voornaamste klanten van de leerwerkplekken zijn burgers met een beperkt inkomen en instellingen met een sociaal doel welke agogische interessante projecten aanbieden.

## Doelgroep/voorwaarden

- Zij behoren tot de groep van steungerechtigden van het OCMW of uitkeringsgerechtigde werklozen van de VDAB.
- Deelnemers aan Leerwerkplekken worden geselecteerd door het OTC (Opleidings- en Tewerkstellingscentrum).



## Centrum leren en werken Gent

Het CLW Gent is een Centrum voor Deeltijds Beroeps secundair Onderwijs en heeft twee vestigingsplaatsen: in Sint-Amandsberg, Wittemolenstraat 9 en in Oostakker, Wolfputstraat 38. Het Centrum voor Leren en Werken Gent behoort tot het Stedelijk Onderwijs Gent.

Het CLW Gent valt onder het stelsel "Leren en Werken" en jongeren combineren hier studeren en werken, een voltijds engagement van minstens 28 uren per week. Op het centrum worden de jongeren gedurende 15 uur of 2 dagen per week opgeleid. Ze krijgen per week 7 uur algemene vorming en 8 uur beroepsgerichte vorming. Tijdens de lessen PAV werken ze aan de leerplandoelstellingen om een getuigschrift of een diploma te behalen. Tijdens de lessen BGV werken de jongeren aan hun competenties om een deelcertificaat of certificaat van de opleiding te behalen.

Deeltijds onderwijs is leren én werken! Binnen de component werken gaan jongeren samen met hun trajectbegeleider op zoek naar de invulling die bij hen past. Een voortraject, brugproject, persoonlijk ontwikkelingstraject, vrijwilligerswerk of regulier werk zijn mogelijkheden om aan het voltijds engagement te voldoen. Tewerkstelling in het normaal economisch circuit is onze ultieme doelstelling.

In het CLW werken we hoofdzakelijk modulair, dat wil zeggen dat er binnen de opleidingen gedifferentieerd wordt gewerkt en jongeren op eigen tempo een deelcertificaat of certificaat behalen als hun (deel)module is afgewerkt.

Bij het CLW Gent kunnen jongeren een opleiding volgen die past bij hun eigen interesses, talenten en competenties. Er is een ruim aanbod aan opleidingen:

**Bouw:** Behanger, Metselaar, Plaatser soepele vloerbekleding, Schilder, Tegelzetter, Voeger, Stellingbouwer (+18 jaar)

**Distributie:** Bestuurder heftruck, Bestuurder reachtruck, Magazijnmedewerker

**Metaal:** Bromfietsmechanici, Fietsmechanici, Hoeknaadlasser, Plaatlasser

**Onderhoud:** Onderhoudswerker gebouwen, Thuis helper

**Voeding-horeca:** Kok, Hulpkok, Keukenmedewerker, Kelner, Hulpkelner, Medewerker snackbar-taverne

**Administratie:** Administratief medewerker

**Tuinbouw:** Hovenier-aanleg, Hovenier-onderhoud, Tuinbouwarbeider

**Verkoop:** Aanvuller, Kassier, Verkoper, Winkelbediende

**Schoonheidszorgen:** kapper

**Verzorging:** Logistiek helper in de zorginstellingen

Elke jongere is voor ons belangrijk. Onderwijs en begeleiding op maat is onze doelstelling. Respect, openheid, verantwoordelijkheid, professionaliteit en kwaliteit zijn waarden die we hoog in het vaandel dragen op het CLW Gent.



## Onderwijs voor volwassenen in Gent? CVO GENT



Avondlessen Frans, lassen, kantklossen, een opleiding kok of meubelmaker, je diploma secundair onderwijs halen, ... Bij CVO GENT kun je in september starten met een van de negentig opleidingen. Het nieuwe stedelijke centrum voor volwassenenonderwijs verenigt CVO Leerdorp en CVO De Bargie onder één paraplu. Vorig jaar volgden hier 5.500 cursisten een opleiding en als de trend zich doorzet, blijft dat aantal steeds stijgen. De twee CVO's smelten nu samen maar behouden wel hun eigen programma. Leerdorp spitst zich toe op ambachten, voeding, techniek en tweedekansonderwijs. De Bargie richt vooral opleidingen talen, informatica en Nederlands voor anderstaligen in. Het soort opleidingen en de leslocaties blijven dus ongewijzigd. Door de krachten te bundelen, zijn er meer mogelijkheden. Cursisten kunnen makkelijker switchen of modules combineren.

### Meer dan 90 opleidingen binnen 12 categorieën

Algemene vorming - Ambachten - Auto - Bouw - Elektriciteit – Handel - Hout - Informatica - Mechanica - NT2 - Talen - Voeding

#### **OPEN LESPLAATSEN:**

[Martelaarslaan 13 – 9000 Gent](#): kant – handweven – meubelstofferen – elektriciteit – bouw – sanitair – handel – ICT – auto – talen – NT2 – algemene vorming

[Offerlaan 3 – 9000 Gent](#): boekbinden – siersmeden

[Lange Violettestraat 10/12 – 9000 Gent](#): voeding - algemene vorming

[Jef Crickstraat 61 – 9040 St-Amandsberg](#): hout – mechanica – algemene vorming

#### **Informatie/contact**

CVO GENT:

Sophie Peelman, algemeen directeur CVO GENT, [cvo.dir@stad.gent](mailto:cvo.dir@stad.gent)

CVO Leerdorp:

Anneleen De Leyn, communicatieverantwoordelijke CVO Leerdorp, 0485 08 45 83, [cvo.pr@stad.gent](mailto:cvo.pr@stad.gent)

09 225 04 36

[www.cvo.gent](http://www.cvo.gent)

[info@cvo.gent](mailto:info@cvo.gent)

## FOS Open Scouting

FOS Open Scouting is een jeugdbeweging, met 50 eenheden verspreid over Vlaanderen en Brussel. Elke week trekken 8000 Fossers hun blauwe uniform aan om zich te amuseren in het bos, op het water en in de stad.

FOS Open Scouting is echter meer dan alleen een leuke vrijetijdsbesteding. We zijn een scouts- en gidsenbeweging en maken deel uit van een wereldwijd netwerk met meer dan 35 miljoen leden. Allemaal streven we hetzelfde doel na: scouts & gidsen stimuleren om zin te geven aan het eigen leven, zich zo volledig mogelijk te ontwikkelen en vanuit hun unieke kwaliteiten mee te bouwen aan een betere wereld.

FOS Open Scouting is een actief pluralistische jeugdbeweging. Dit betekent dat we zowel in onze eigen werking als in de samenleving het gelijkwaardig en respectvol samenleven willen stimuleren. Om dat te bereiken plaatsen we ontmoeting in onze werking centraal. Een pluralistische vereniging heeft als kerngedachte 'iedereen is welkom'. Maar actief pluralistisch zijn betekent zoveel meer. We gaan actief aan de slag met de diversiteit in onze groepen. En we voeren een actief beleid om een bredere diversiteit aan kinderen en jongeren te bereiken. Belangrijk is ook dat we op zoek gaan naar ontmoetingen met anderen buiten de groep.

Het is onze vaste overtuiging dat dit alles enkel mogelijk is als we als scouts- en gidsenbeweging geen levensbeschouwelijk ideaal naar voren schuiven. We kiezen ervoor om zingeving een belangrijke plaats in onze werking te geven, maar niet om één verhaal naar voor te schuiven waaruit we al onze antwoorden halen. Binnen een actief pluralistisch kader kunnen verschillende mens- en wereldbeschouwingen met elkaar geconfronteerd worden zonder dat dit een strijd wordt.

Scoutsgroeten,

**Pieter Jan Rosiers**

Stafmedewerker Communicatie & PR  
FOS Open Scouting vzw

[www.fosopenscouting.be](http://www.fosopenscouting.be)

Kortrijksesteenweg 639, 9000 Gent

09/245 45 86

Verantwoordelijke voor alle perscontacten:

[communicatie@fos.be](mailto:communicatie@fos.be)

